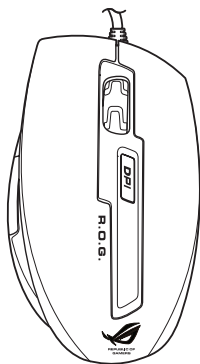


Ratón láser para gaming ASUS GX850 ROG



Manual del usuario

S6822

Primera Edición (V1)

Septiembre 2011

Copyright © 2011 ASUSTeK COMPUTER INC. Reservados todos los derechos.

Queda prohibida la reproducción, la transmisión, la transcripción, el almacenamiento en un sistema de recuperación y la traducción a cualquier idioma de cualquier parte de este manual, incluidos los productos y el software descritos en él, de cualquier forma o por cualquier medio, salvo de la documentación que conserve el comprador con fines de respaldo, sin el permiso expreso y por escrito de ASUSTeK COMPUTER INC. (en lo sucesivo, "ASUS").

No se extenderá la garantía ni la reparación del producto si: (1) el producto se repara, modifica o altera, salvo que dicha reparación, modificación o alteración sea autorizada por escrito por ASUS; o (2) el número de serie del producto se borra o falta.

ASUS PROPORCIONA ESTE MANUAL "TAL CUAL" SIN NINGUNA GARANTÍA DE NINGÚN TIPO, YA SEA EXPLÍCITA O IMPLÍCITA, LO QUE INCLUYE, A TÍTULO ILUSTRATIVO PERO NO EXHAUSTIVO, LAS CONDICIONES O GARANTÍAS IMPLÍCITAS DE MERCANTIBILIDAD O IDONEIDAD PARA UN FIN PARTICULAR. EN NINGÚN CASO SERÁN ASUS, SUS DIRECTORES, EJECUTIVOS, EMPLEADOS O AGENTES RESPONSABLES DE CUALESQUIERA DAÑOS INDIRECTOS, ESPECIALES, ACCIDENTALES O CONSECUENTES (INCLUIDOS LOS DAÑOS POR LUCRO CESANTE, PÉRDIDA DE NEGOCIO, PÉRDIDA DE USO O DATOS, INTERRUPCIÓN DE LA ACTIVIDAD COMERCIAL U OTROS SIMILARES), AUN CUANDO ASUS TUVIERA CONOCIMIENTO PREVIO DE LA POSIBILIDAD DE QUE TALES DAÑOS SE DERIVASEN DE CUALQUIER DEFECTO O ERROR EN ESTE MANUAL O PRODUCTO.

LAS ESPECIFICACIONES Y LA INFORMACIÓN CONTENIDAS EN ESTE MANUAL SE FACILITAN CON FINES MERAMENTE INFORMATIVOS, ESTÁN SUJETAS A CAMBIO SIN PREVIO AVISO EN CUALQUIER MOMENTO Y NO DEBEN INTERPRETARSE COMO UN COMPROMISO POR PARTE DE ASUS. ASUS DECLINA TODA RESPONSABILIDAD POR CUALESQUIERA ERRORES O INEXACTITUDES QUE PUEDAN APARECER EN ESTE MANUAL, LO QUE INCLUYE LOS PRODUCTOS Y EL SOFTWARE DESCRITOS EN ÉL.

Los nombres de productos y empresas que aparecen en este manual pueden ser o no marcas comerciales registradas o derechos de autor de sus respectivas empresas, y se utilizan sólo con fines identificativos o explicativos a beneficio de los propietarios, sin intención de vulnerar sus derechos.

Contents

Avisos.....	5
Contenido del paquete	7
Familiarícese con el Ratón láser para juegos ASUS GX850 ROG.	8
Conexión del Ratón láser para juegos ASUS GX850 ROG	8
Personalizar el ratón para juegos ASUS GX850 ROG.....	8
Uso del botón DPI.....	18

Información de contacto

ASUSTeK COMPUTER INC.

Domicilio	15 Li-Te Road, Peitou, Taipei, Taiwan 11259
Teléfono	+886-2-2894-3447
Fax	+886-2-2890-7798
Dirección de correo electrónico	info@asus.com.tw
Sitio web	www.asus.com.tw

Asistencia técnica

Teléfono	+86-21-38429911
Asistencia en línea	support.asus.com

ASUS COMPUTER INTERNATIONAL (América)

Domicilio	800 Corporate Way, Fremont, CA 94539, USA
Teléfono	+1-510-739-3777
Fax	+1-510-608-4555
Sitio web	usa.asus.com

Asistencia técnica

Teléfono	+1-812-282-2787
Fax de asistencia	+1-812-284-0883
Asistencia en línea	support.asus.com

ASUS COMPUTER GmbH (Alemania y Austria)

Domicilio	Harkort Str. 21-23, D-40880 Ratingen, Germany
Fax	+49-2102-959911
Sitio web	www.asus.de
Contacto en línea	www.asus.de/sales

Asistencia técnica

Teléfono (Componentes)	+49-1805-010923*
Teléfono (Sistemas / Equipos portátiles / Equipos Eee / Pantallas LCD)	+49-1805-010920*
Fax de asistencia	+49-2102-9599-11

* Coste de la llamada: 0,14 €/minuto desde una línea de teléfono fijo en Alemania; 0,42 €/minuto desde un teléfono móvil..

Avisos

Federal Communications Commission Statement

This device complies with Part 15 of the FCC Rules. Operation is subject to the following two conditions:

- This device may not cause harmful interference, and
- This device must accept any interference received including interference that may cause undesired operation.

This equipment has been tested and found to comply with the limits for a Class B digital device, pursuant to Part 15 of the FCC Rules. These limits are designed to provide reasonable protection against harmful interference in a residential installation. This equipment generates, uses and can radiate radio frequency energy and, if not installed and used in accordance with manufacturer's instructions, may cause harmful interference to radio communications. However, there is no guarantee that interference will not occur in a particular installation. If this equipment does cause harmful interference to radio or television reception, which can be determined by turning the equipment off and on, the user is encouraged to try to correct the interference by one or more of the following measures:

- Reorient or relocate the receiving antenna.
- Increase the separation between the equipment and receiver.
- Connect the equipment to an outlet on a circuit different from that to which the receiver is connected.
- Consult the dealer or an experienced radio/TV technician for help.

CAUTION: Any changes or modifications not expressly approved by the grantee of this device could void the user's authority to operate the equipment.

Canadian Statement

Industry Canada, Class B

This class "B" digital apparatus complies with Canadian ICES-003.

Cet appareil numérique de la classe "B" est conforme à la norme NMB-003 du Canada.

Declaration of Conformity (R&TTE directive 1999/5/EC)

The following items were completed and are considered relevant and sufficient:

- Essential requirements as in [Article 3]
- Protection requirements for health and safety as in [Article 3.1a]
- Testing for electric safety according to [EN 60950]
- Protection requirements for electromagnetic compatibility in [Article 3.1b]



This is a Class B product, in a domestic environment, this product may cause radio interference, in which case the user may be required to take adequate measures.

Safety Certifications

• C-Tick Mark: N13219

• BSMI Certification: R41108



电子信息产品污染控制标示：图中之数字为产品之环保使用期限。仅指电子信息产品中含有的有毒有害物质或元素不致发生外泄或突变从而对环境造成污染或对人身、财产造成严重损害的期限。

产品中有毒有害物质或元素的名称及含量

部件名称	有毒有害物质或元素					
	铅(Pb)	汞(Hg)	镉(Cd)	六价铬(Cr(VI))	多溴联苯(PBB)	多溴二苯醚(PBDE)
电线	O	O	O	O	O	O
上下盖	O	O	O	O	O	O
电路板	O	O	O	O	O	O
滚轮	O	O	O	O	O	O
脚垫	O	O	O	O	O	O
电子部件	X	O	O	O	O	O

O: 表示该有毒有害物质在该部件所有均质材料中的含量均在 SJ/T 11363-2006 标准规定的限量要求以下。
 X: 表示该有毒有害物质至少在该部件的某一均质材料中的含量超出 SJ/T 11363-2006 标准规定的限量要求。
 (电子部件符合欧盟豁免标准。如：电子陶瓷中的铅(Lead in electronic ceramic part, e.g.: Ceramic resistance))



在中华人民共和国境内销售的电子信息产品上将印有“环保使用期”(EPU)符号。圆圈中的数字代表产品的正常环保使用年限。

备注：此产品所标示之环保使用期限，系指在一般正常使用状况下。

CLASS 1 LASER PRODUCT

Complies with 21 CFR 1040.10 and 1040.11 except for deviations pursuant to Laser Notice No. 50, dated June 24, 2007.

REACH

Complying with the REACH (Registration, Evaluation, Authorisation, and Restriction of Chemicals) regulatory framework, we published the chemical substances in our products at ASUS REACH website at <http://csr.asus.com/english/REACH.htm>.



DO NOT throw this product in municipal waste. This product has been designed to enable proper reuse of parts and recycling. This symbol of the crossed out wheeled bin indicates that the product (electrical and electronic equipment) should not be placed in municipal waste. Check local regulations for disposal of electronic products.



DO NOT throw the battery in municipal waste. This symbol of the crossed out wheeled bin indicates that the battery should not be placed in municipal waste.

Contenido del paquete

Compruebe que el paquete del ratón láser para gaming ASUS GX850 contenga los siguientes artículos :

- **Ratón láser para ASUS GX850 ROG**
- **Guía de inicio rápido**
- **CD de soporte**



Póngase en contacto con su distribuidor si alguno de los artículos anteriores falta o se encuentra dañado.

Resumen de especificaciones

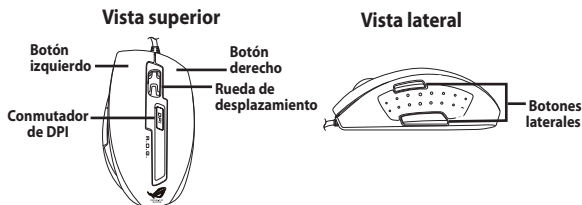
Nombre del modelo	Ratón láser GX850
Sistemas operativos compatibles	Windows® XP / Windows® Vista / Windows® 7
Dimensiones (mm)	Ratón: 124(L) x 72(W) x 42(H)
Longitud del cable	1.9M
Peso	Ratón: 150g
Botones / Interruptores	1 x Botón izquierdo / Botón derecho / Rueda de desplazamiento 2 x Botones laterales 1 x Conmutador de DPI
Resolución	1250 / 2000 / 3500 / 4500 / 5000dpi (predeterminado)
Valores nominales de alimentación	5V, 100mA
Interfaz	USB



Las especificaciones pueden verse sujetas a cambios sin aviso previo.

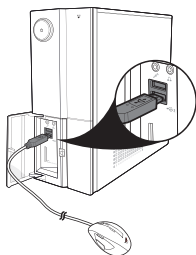
Familiarícese con el Ratón láser para juegos ASUS GX850 ROG

El Ratón para gaming ASUS GX850 ROG incluye un botón izquierdo, un botón derecho, una rueda de desplazamiento, dos botones laterales, Y un conmutador de resolución PPP especialmente diseñado.



Conexión del Ratón láser para juegos ASUS GX850 ROG

Conecte el Ratón láser para juegos ASUS GX850 a un puerto USB de su equipo.



Personalizar el ratón para juegos ASUS GX850 ROG

El CD de soporte suministrado incluye un programa de diseño especial cuya instalación le permitirá disfrutar de todas las características que este ratón pone a su alcance. Inserte el CD de soporte en la unidad óptica y siga las instrucciones que aparecerán en la pantalla para llevar a cabo la instalación.

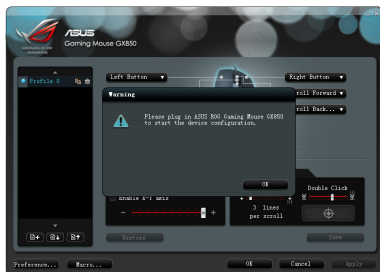


Si la función de Ejecución automática NO está habilitada en el equipo, examine el contenido del CD de soporte y busque el archivo **setup.exe**. Haga doble clic en el archivo **setup.exe** y siga las instrucciones que aparecerán en la pantalla para llevar a cabo la instalación.

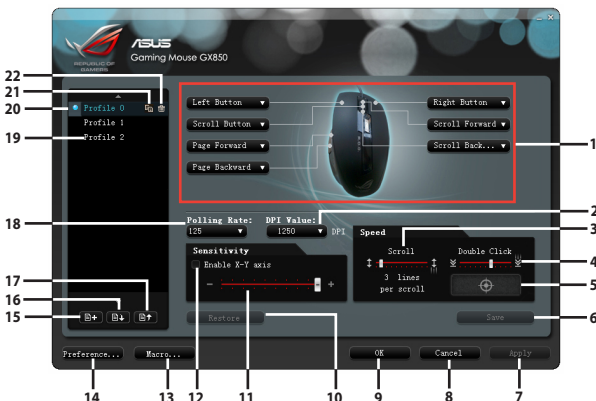
Inicio del Programa

Una vez instalado el programa correctamente, haga doble clic en el icono ROG situado en el área de notificación de Windows®, haga clic en **Start (Inicio) > All Programs (Todos los programas) > ASUS Gaming Mouse GX850 (Ratón para juegos ASUS GX850) > ASUS ROG Gaming Mouse GX850 (Ratón para gaming ASUS GX850 ROG)** para iniciar el programa.

Si aparece la siguiente pantalla, conecte el Ratón para juegos ASUS GX850 a un puerto USB del equipo y haga clic en **OK (Aceptar)** para reiniciar el programa.



Menú principal



Elementos	Descripción
1.	Seleccione una función/acción para cada botón en la lista desplegable correspondiente. * Consulte la tabla incluida en la página siguiente si desea obtener más información.
2.	Haga clic para seleccionar una resolución en la lista desplegable.
3.	Arrastre este control deslizante para ajustar la velocidad de desplazamiento.
4.	Arrastre este control deslizante para ajustar la velocidad de la acción de doble clic.
5.	Haga doble clic sobre este icono para comprobar la velocidad asignada a la acción de doble clic.
6.	Haga clic aquí para guardar los cambios aplicados al perfil seleccionado.
7.	Haga clic aquí para aplicar el perfil seleccionado.
8.	Haga clic aquí para descartar los cambios aplicados y cerrar la pantalla.
9.	Haga clic aquí para guardar los cambios aplicados y cerrar la pantalla.
10.	Haga clic aquí para restaurar la última configuración aplicada.
11.	Haga clic aquí para ajustar la sensibilidad del ratón.
12.	Active esta casilla de verificación para habilitar o deshabilitar la función que permite modificar la sensibilidad del ratón ajustando los valores de los ejes X e Y.
13.	Haga clic aquí para abrir la ventana Macro Settings (Configuración de macros). Consulte la página 12 para obtener una información más detallada.
14.	Haga clic aquí para abrir la ventana Preferences (Preferencias). Consulte la página 13 para obtener una información más detallada.
15.	Haga clic aquí para crear un perfil nuevo. El número máximo de configuraciones de perfil permitidas es 25.
16.	Haga clic aquí para importar un perfil guardado en el equipo.
17.	Haga clic aquí para exportar un perfil al equipo.
18.	Haga clic para seleccionar una tasa de sondeo en la lista desplegable.
19.	Haga doble clic en el nombre de un perfil para modificarlo.
20.	El punto de color azul situado junto al elemento indica que se trata del perfil activo.
21.	Haga clic aquí para duplicar el perfil seleccionado.
22.	Haga clic aquí para eliminar el perfil seleccionado. * El perfil activo no se puede eliminar.

Elementos	Descripción
Botón izquierdo	Permite emular el comportamiento del botón principal estándar del ratón.
Botón derecho	Permite emular el comportamiento del botón secundario estándar de un ratón.
Botón de desplazamiento	Al seleccionar esta opción, el botón correspondiente permite ejecutar la función de desplazamiento estándar.
Disparo en ráfaga	Al seleccionar esta opción, el botón correspondiente permite llevar a cabo un disparo en ráfaga; esta acción resulta útil en juegos en los que el ataque se efectúa haciendo clic y equivale a hacer triple clic con el botón principal del ratón. Consulte la página 14 si desea obtener más información.
Avanzar página	Al seleccionar esta opción, el botón correspondiente permite pasar a la página siguiente de un grupo de páginas (equivale a pulsar <Alt + Derecha>).
Retroceder página	Al seleccionar esta opción, el botón correspondiente permite pasar a la página anterior de un grupo de páginas (equivale a pulsar <Alt + Izquierda>).
Macro	Al seleccionar esta opción, el botón correspondiente permite ejecutar un comando o una serie de comandos editable a través del menú Macro Profile Management (Administración de perfiles de macro). Consulte la página 15 para obtener una información más detallada.
Iniciar programa	Al seleccionar esta opción, el botón correspondiente permite iniciar el programa especificado. Consulte la página 16 para obtener una información más detallada.
Configuración de pulsación única	Al seleccionar esta opción, el botón correspondiente permite iniciar este programa.
Mi PC	Una vez seleccionado, pulse el botón para abrir la ventana Mi PC.
Navegador Web	Una vez seleccionado, pulse el botón para iniciar su navegador web preinstalado.
E-mail Cliente	Una vez seleccionado, pulse el botón para iniciar su aplicación de correo electrónico preinstalada.
Silencio	Una vez seleccionado, pulse el botón para activar/desactivar el modo silencio.
Reproductor Multimedia/ reproducción/ pausa	Al seleccionar esta opción, el botón correspondiente permite iniciar el reproductor multimedia predeterminado o reproducir/efectuar una pausa en el reproductor multimedia activo.
Conmutador de aplicaciones	Al seleccionar esta opción, el botón correspondiente permite alternar entre las aplicaciones en ejecución (equivale a pulsar <Alt + Tab>). * Esta función solamente está disponible en Windows® 7 y Vista.
Desplazarse hacia delante o hacia atrás	Cuando se selecciona, presione el botón para desplazarse hacia adelante o hacia atrás del mismo modo que lo hace la rueda de desplazamiento. * Esta función sólo es válida para las aplicaciones pertenecientes al paquete Microsoft® Office en Windows® 7/Vista.

Menú Macro Settings (Configuración de macros)

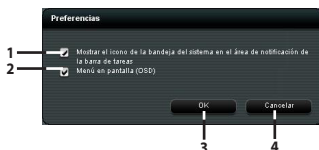


Elementos	Descripción
1.	Haga clic aquí para iniciar la grabación de la secuencia de pulsaciones; haga clic de nuevo para detener la grabación. * Puede grabar un máximo de 40 pulsaciones por perfil.
2.	Active esta casilla de verificación para ignorar las diferencias de tiempo entre pulsaciones.
3.	Muestra las pulsaciones grabadas y las diferencias de tiempo registradas durante la grabación.
4.	Haga clic aquí para subir/bajar las pulsaciones o diferencias de tiempo seleccionadas.
5.	Haga clic aquí para insertar una diferencia de tiempo.
6.	Haga clic aquí para seleccionar el valor de la diferencia de tiempo que desee insertar.
7.	Haga clic aquí para seleccionar un modo de repetición. <ul style="list-style-type: none"> • Una vez por clic: Seleccione esta opción para ejecutar el perfil de macro una vez al hacer clic con el botón correspondiente del ratón. • Un clic para repetir y otro clic para detener: Seleccione esta opción para iniciar la repetición de ejecuciones del perfil de macro al hacer clic con el botón correspondiente del ratón y detenerla al hacer clic de nuevo con el mismo botón. • Un clic para repetir: Seleccione esta opción para establecer el número de veces que deberá repetirse la ejecución del perfil de macro al hacer clic con el botón correspondiente del ratón. Seleccione un número de repeticiones en la lista desplegable. • Repetir al mantener pulsado: Seleccione esta opción para iniciar la repetición de ejecuciones del perfil de macro al mantener pulsado el botón correspondiente del ratón y detenerla al liberarlo.
8.	Haga clic aquí para guardar los cambios aplicados al perfil seleccionado.

continúa en la página siguiente

Elementos	Descripción
9.	Haga clic aquí para descartar los cambios aplicados y cerrar la pantalla.
10.	Haga clic aquí para guardar los cambios aplicados y cerrar la pantalla.
11.	Haga clic aquí para asignar el perfil seleccionado a un botón del ratón.
12.	Haga clic aquí para crear un nuevo perfil de macro. El número máximo de configuraciones de perfil permitidas es 25.
13.	Haga clic aquí para eliminar el perfil de macro seleccionado.
14.	Haga clic aquí para duplicar el perfil de macro seleccionado.
15.	Haga doble clic en el nombre de un perfil para modificarlo.

Menú Preferencias



Elementos	Descripción
1.	Active esta casilla de verificación para que se muestre el icono de ROG en el área de notificación de Windows.
2.	Active esta casilla de verificación para habilitar la función de menú en pantalla.
3.	Haga clic aquí para guardar los cambios aplicados y cerrar la pantalla.
4.	Haga clic aquí para descartar los cambios aplicados y cerrar la pantalla.

Menú Burst Fire (Disparo en ráfaga)



Elementos Descripción

- | Elementos | Descripción |
|-----------|----------------------------------------------------------------------------------------------------------------------------------------------------------------------------------------------------------------------------------------------------------------------------------------------------------------------------------------------------------------------------------------------------------------------------------------------------------------------------------------------------------------------------------------------------------------------------------------------------------------------------------|
| 1. | Haga clic aquí para iniciar el menú Burst Fire (Disparo en ráfaga). |
| 2. | Haga clic aquí para seleccionar un modo de disparo en ráfaga. <ul style="list-style-type: none"> • Modo de 3 cartuchos: Seleccione esta opción para disparar tres cartuchos al hacer clic con el botón correspondiente del ratón. • Modo de 5 cartuchos: Seleccione esta opción para disparar cinco cartuchos al hacer clic con el botón correspondiente del ratón. • Modo automático: Seleccione esta opción para disparar automáticamente al hacer clic con el botón correspondiente del ratón y detener la acción de disparo al hacer clic de nuevo con el mismo botón. |
| 3. | Haga clic aquí para guardar los cambios aplicados y cerrar la pantalla. |
| 4. | Haga clic aquí para descartar los cambios aplicados y cerrar la pantalla. |

Menú Macro Settings (Configuración de macros)



Elementos	Descripción
1.	Haga clic aquí para iniciar el menú Macro Settings (Configuración de macros).
2.	Haga clic aquí para asignar el perfil seleccionado a un botón del ratón.
3.	El punto de color azul situado junto al elemento indica que se trata del perfil de macro activo.

Menú Program Selection (Selección de programas)



Elementos	Descripción
1.	Haga clic aquí para iniciar el menú Program Selection (Selección de programas).
2.	Introduzca aquí el nombre del acceso directo del programa que desee ejecutar al hacer clic con el botón correspondiente del ratón.
3.	Seleccione el programa que desee ejecutar al hacer clic con el botón correspondiente del ratón.
4.	Haga clic aquí para descartar los cambios aplicados y cerrar la pantalla.
5.	Haga clic aquí para guardar los cambios aplicados y cerrar la pantalla.

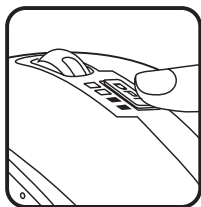
Menú Taskbar (Barra de tareas)



Elementos	Descripción
1.	El logotipo de ROG aparece en la barra de tareas una vez instalado correctamente el programa.
2.	Haga clic aquí para iniciar el menú principal de este programa.
3.	Haga clic aquí para visitar el sitio web oficial de ASUS.
4.	Haga clic aquí para habilitar/deshabilitar la función de menú en pantalla.
5.	Haga clic aquí para salir de este programa.
6.	Haga clic aquí para consultar las versiones de la aplicación y el controlador.

Uso del botón DPI

Pulse el botón DPI situado en la parte superior del Ratón láser para juegos ASUS GX850 para seleccionar un valor de DPI y modificar así la resolución del ratón. Los indicadores LED situados junto al botón DPI se iluminan al pulsar el botón. Consulte la tabla siguiente si desea conocer el significado de los indicadores LED.



Número de indicadores LED iluminados	Resolución
0	1250 dpi
1	2000 dpi
2	3500 dpi
3	4500 dpi
4	5000 dpi